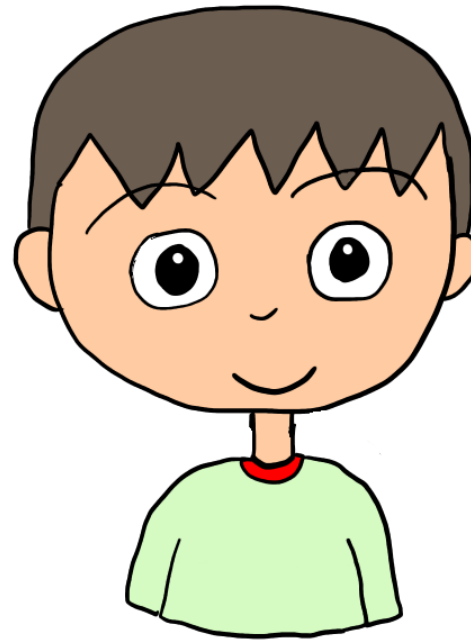
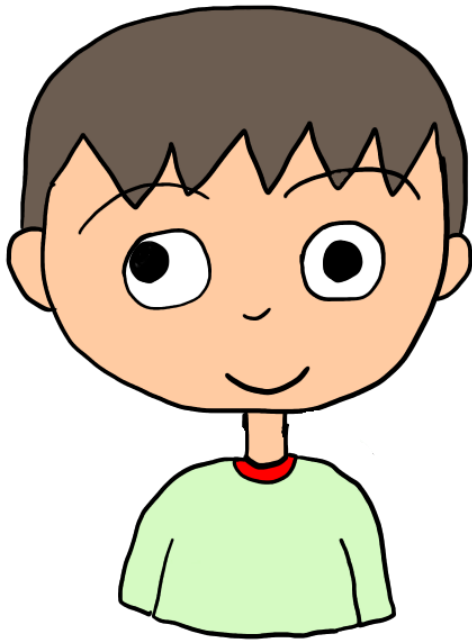


しょうくんの しゅじゅつの おはなし
～ しゃし ～



きょうりんだいがくびょういん
アイセンター

くろめの ばしょを、
できるだけ まんなかに
もどしてあげるために 「しゅじゅつ」をするよ。



しょうくんは おもいました。

「しゅじゅつって どんなことを
するんだろう？

にゅういんって **どきどき** するな。」



どんな ことをするか
ちょっと のぞいてみよう。

にゆういんして おひるごはんをたべたら、
アイセンターで めがねをかけて けんさをするよ。
せんせいと おやくそくしてほしいことがあります。
けんさのとき せんせいが

「めがね はずしていいよ」というまでは とらないでね。
だいじな けんさだから おやくそく まもってくれるかな？

「ぼく アイセンターで けんさ したことあるよ
だから じょうずに できるよ。」



けんさが おわったら びょうとうで すごそうね。

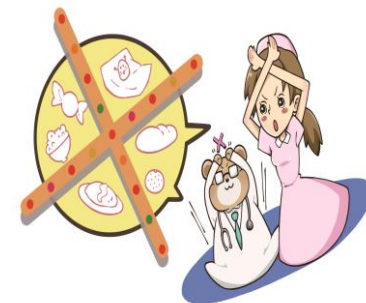
しゅじゅつの まえに たいせつな
めぐすりが はじまるよ。
がんばろうね。



※アイセンターで手術前の最終的な検査をします。検査開始の時間は、病棟に連絡がありますので、時間まで病棟でお待ちください。検査終了後、担当医師より手術についての説明があります。（入院前に説明を聞いている場合は、入院日に説明がないこともあります。）感染症状がないお子さんはプレイルームで遊ぶことができます。その際はマスクを着用してください。

しゅじゅつの ひ。

あさごはんが たべられません。



「おなかが すくけど しゅじゅつの あと
きもちが わるくなったら いやだもんね。」

しゅじゅつの ひは のみものが きまっています。



「あさ、おみずか おちゃを
これくらい のむことが できるんだって。」
じかんに なったら のむのは おしまいです。

※飲水の量と時間は医師から指示されます。

また小児病棟では、好きなおもちゃを持ってきていただけます。但し、ぬいぐるみなど衛生上の問題があるもの、大きすぎるものや大量のおもちゃの持ち込みはご遠慮いただいています。

計測用に、病棟の哺乳瓶を使用しています。飲む際は普段お子さんが使用しているコップをご用意ください。

しゅじゅつの ひは おきがえを
します。

「こんな おようふくだよ。」

なんの えが かいてあるかな？



※幼児でも、体が大きいお子様は、成人用の青い術衣を着ることもあります。

しゅじゅつの おへやには
うごく ベッドに のっていきます。

「タイヤが あるから
くるま みたいに うごくよ。」

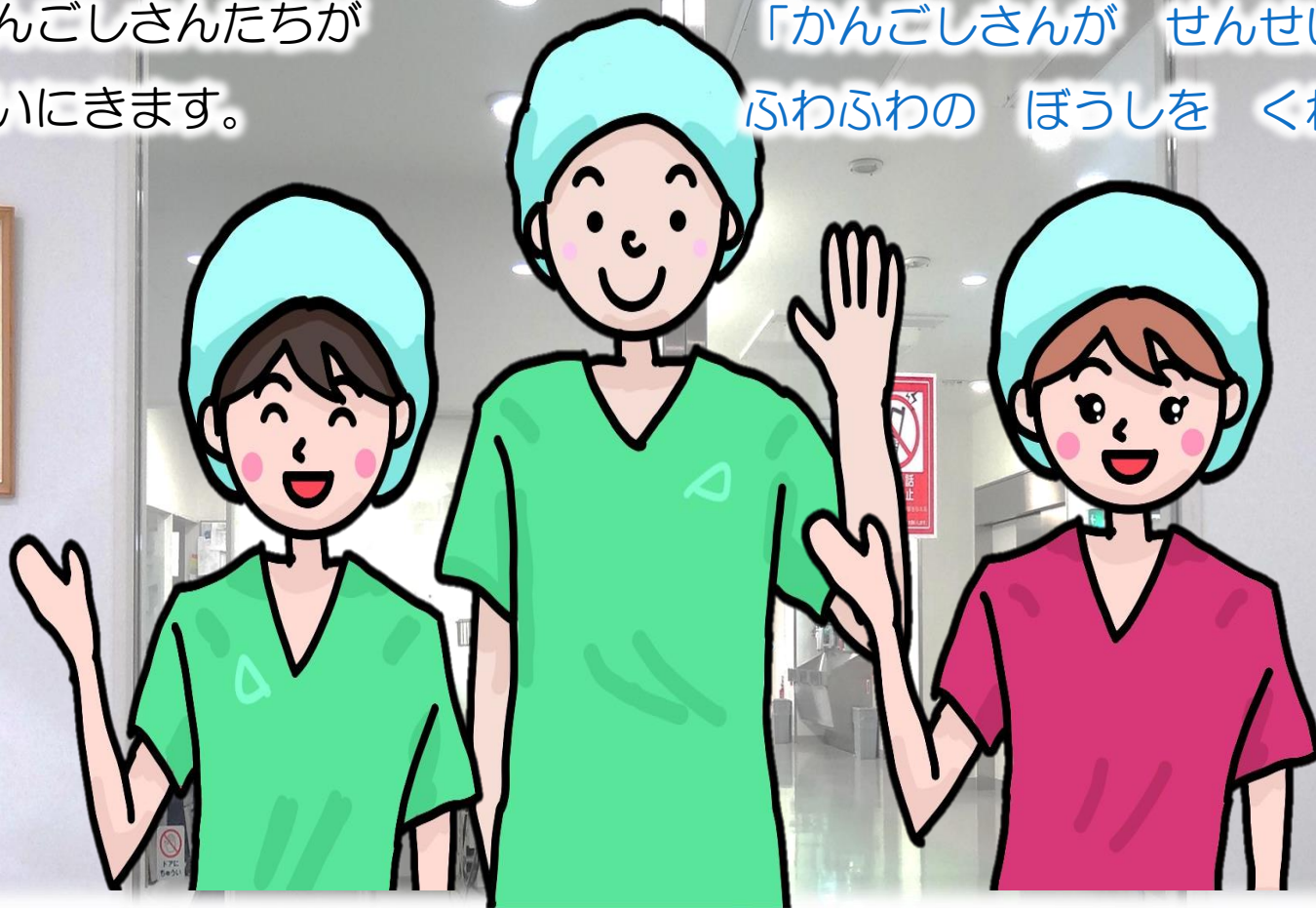
エレベーターに のって、
ながい ろうかを とおって、
もういちど エレベーターに のったら、
しろい おへやに とうちゃくです。



※お子さんの体が大きいときは、大人用のストレッチャーで移動することもあります。
手術室は時間帯により大変込み合うため、ご両親以外の家族の方は、病棟でお待ちください。

しろい おへやに ついたら、
みどりいろの おようぶくの せんせいや
むらさきいろの おようぶくの
かんごしさんたちが
あいにきます。

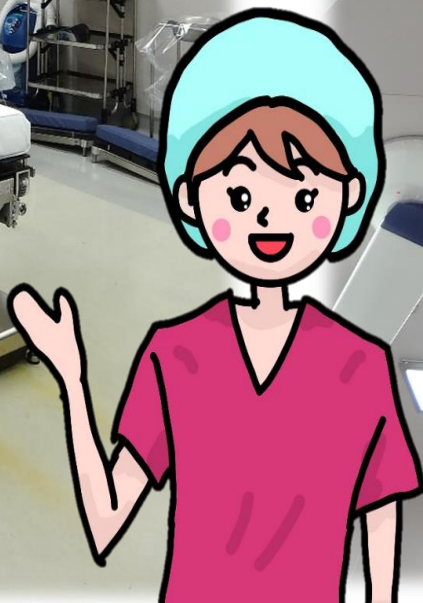
「かんごしさんが せんせいたちとおなじ
ふわふわの ぼうしを くれたよ。」



※保護者の方は、手術室の前室（このお部屋）でお子様と別々になります。

しゅじゅつの おへやは
こんな ところ。
まんなかの ベッドに
ごろん しようね。

「あ、ごろん したら
おおきな
ライトがみえたよ。
おおきくて
かっこいいなあ。」





むらさきの かんごしさんが
むねや ゆびに
ぺったん ペったん しゅぽしゅぽも つけて

みどりいろの せんせいが
マスクを かおに くっつけます。

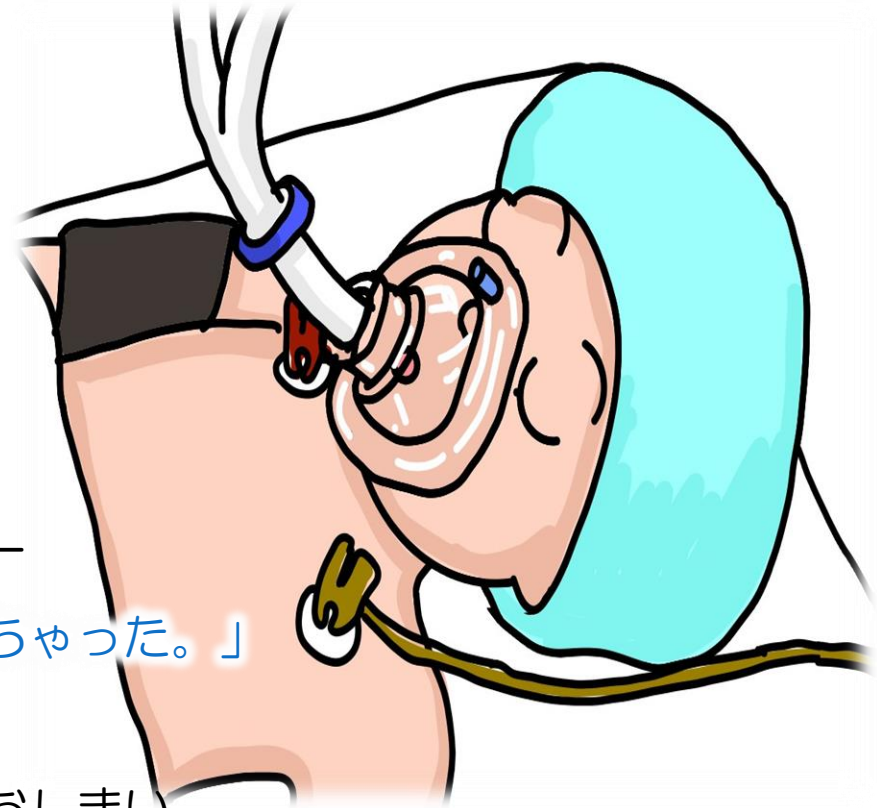
「これは においの マスク。
ぼくが えらんだ においだ。」

いきを おおきく すってー はいてー

「じょうずに やったら ねむくなっちゃった。」

「おやすみなさい・・・」

ねている あいだに しゅじゅつは おしまい。



「しゅじゅつが おわったら せんせいが おこしてくれたよ。」

おきあがらなくて だいじょうぶ。

うごく ベッドに ごろん したまま。

せんせいと かんごしさんが

おうちのひとの ところへ つれていってくれます。

おへやに つくまで ベッドに ごろん したまま。



「おへやに ついても、 まだ ねむたい
かんじ。」

ベッドの うえで ごろん しておいてね。

かんごしさんが こんな どうぐで

なんかいも もしもし しゅぽしゅぽ しに

くるよ。

※術後は麻酔の影響で、お子様が興奮することがあります。安心できるよう、優しく声をかけ、手を握ってあげてください。抱っこや、ベッドで添い寝をしていただいても構いません。

めが さめてきて しばらくしたら

かんごしさんが おなかを もしもし するよ。

もしもして「いいよ」って いったら おみずか おちゃが のめるよ。

さいしょは
すこしだけ…

じかんが
たったら
もういっかい…

また
じかんが たったら
もういっかい…



ごはんは よるごはんから たべられます。
ゆっくり よくかんで たべようね。

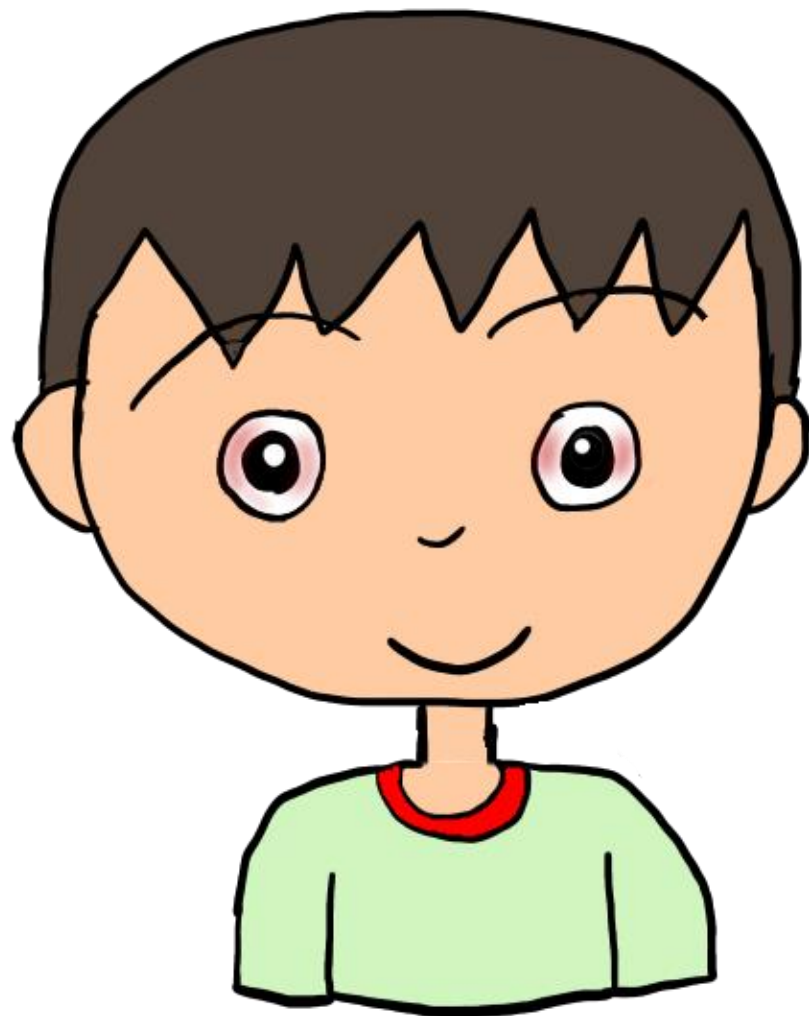
※看護師が、お腹の動きを確かめてから飲水を始めていきます。
飲水は30分ずつ間隔をあけて3回行い、少しずつ量を増やします。量はからだの大きさによって変わることがあります。

せんせいが
なおしてくれたところは
どんなふうに なっているかな？

「すこし めが
あかくなっているね。」

しゅじゅつのあとは めが
ごろごろして すこしぼんやりするけど
ママとパパの おかおが みえるよ。
ばいきんが はいっちゃんから
めは さわらないでね。

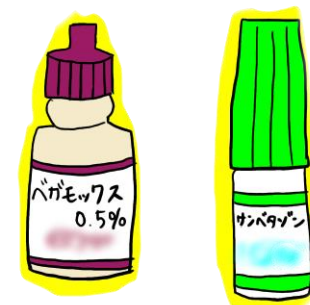
もし いたくなったら
ママや パパや
かんごしさんに おしえてください。



※手術後基本的に眼帯はしないことが多いです。涙などが流れてくる場合は、ミズコットンや清潔なガーゼで拭いてあげてください。目を触る様子がある時は、手を握ってあげてお子さんが触らないようお願いいたします。どうしても触ってしまう場合は、透明の眼帯しますので看護師にお伝えください。術後、白目の部分が充血していることがあります。手術操作に伴うものですので、ご心配なさらなくてください。痛みが強い場合は、鎮痛剤を検討しますのでお知らせください。

さいごに
せんせいと たいせつなおやくそくがあります。

ひとつめ・・・ しゅじゅつが おわったら
めぐすりを がんばって つけようね。
ばいきんを やっつける たいせつなおくすりだよ。



ふたつめ・・・

おうちに、かえったら お風呂に はいれるよ。
でも、おかおは ぬらさないように はいろうね。
かみのけは、おうちのひとに
あらって もらおうね。

※術後点眼は基本的に2剤使用します。医師の指示があるまでは、点眼を継続してください。
涙が出る場合でも、カーゼなどで目を覆わないようお願いいたします。次回の外来までは、顔を濡らさないようお過ごしください。髪の毛は、お顔に水がかからないように保護者の方が洗ってください。
プールや温泉などの共同浴場は1ヶ月はお控えください。 登園・登校は医師にご確認ください。